

NOVUS ÅRSREDOVISNING
2016.07.01 - 2017.06.30

REKORD





Novus Group International AB (publ)
556654-0786

ÅRSREDOVISNING

2016-07-01 – 2017-06-30

för

Novus Group International AB (publ)
556654-0786

Innehållsförteckning:

Sida

FÖRVALTNINGSBERÄTTELSE	4
RESULTATRÄKNING	9
BALANSRÄKNING	10
FÖRÄNDRING AV EGET KAPITAL	11
KASSAFLÖDESANALYS	11
NOTER TILL ÅRSREDOVISNINGEN	12
UNDERSKRIFTER	18
REVISIONSBERÄTTELSE	19
STYRELSE OCH LEDNING	21

Ekonomisk information

Årsstämma	2017-10-03
Kvartalsredogörelse per 30 september	2017-11-21
Halvårsrapport per 31 december	2018-02-20

Styrelsens säte: Stockholm
Företagets redovisningsvaluta: Svenska kronor (SEK).
Alla belopp redovisas, om inte annat anges, i tusentals kronor (kSEK). Belopp inom parantes avser föregående år.

W
Z

ÅRSREDOVISNING FÖR NOVUS GROUP INTERNATIONAL AB (PUBL)

Styrelsen och verkställande direktören för Novus Group International AB (publ) avger härmed årsredovisning för räkenskapsåret 2016-07-01 till 2017-06-30.

VD Kommentar

Försäljningen fortsätter att öka jämfört med föregående år, kSEK 46 574 (39 657). Rörelsemarginalen blev 5,7% (5,7%).

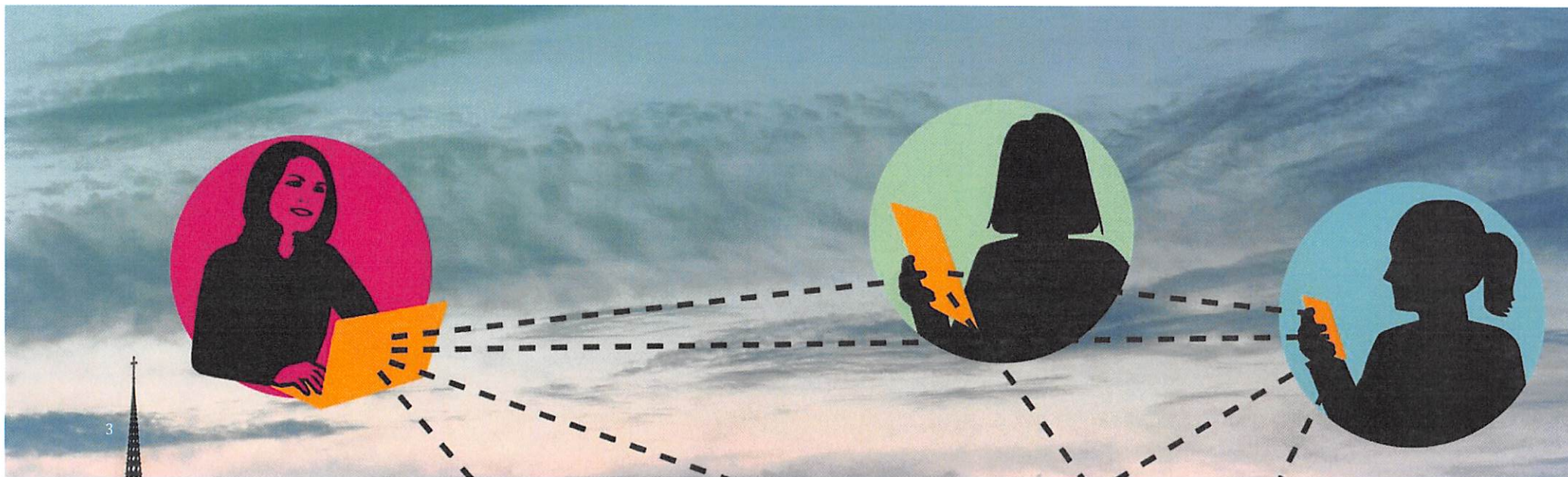
Kvartal 4 avslutar året med en omsättningsökning på 9% till kSEK 14 554 (13 261) jämfört med motsvarande kvartal 2015/16, och en resultatförbättring på 12% till kSEK 1 597 (1 403).

Över lag har det varit ett framgångsrikt år för Novus. Utmaningen 16/17 var kvartal 1, med en lite större förlust än väntat som drog ned helårsresultatet. Detta är något vi försöker undvika under kommande verksamhetsår.

Intäkterna är inte beroende av en enskild konsult eller ett affärsområde.

Novus börjar allt mer uppmärksammas internationellt. Jag och Novus har vunnit flera utmärkelser, bl.a. har jag blivit utnämnd till Europas bästa VD inom undersökningsbranschen, Sveriges bästa kommunikationskonsult och Novus till Europas mest innovativa undersökningsteam, och Best communications solutions company in Sweden. Utmärkelser som är ett resultat av vårt sätt att allt fokusera på grunden i vad det innebär att vara ett kunskapsföretag med undersökningar som verktyg. Vi analyserar nutiden. Förståelsen för nutiden är helt central men förbises ofta. Men det är ju faktiskt så att vet man inte var man är så spelar det ingen roll vart man skall.

Torbjörn Sjöström
VD Novus Group International AB (publ)



FÖRVALTNINGSBERÄTTELSE

Allmänt om verksamheten

Det som förenar alla Novus kunder är att de vill ha reda på en eller alla tre av följande frågor:

- **Vad** tycker man i en fråga?
- **Varför** tycker man som man gör?
- **Hur** kan jag få nya kunder/ fler medlemmar/bättre affärer med denna kunskap?

Vad man tycker är det som oftast läses om i massmedia, men det är egentligen bara början på en undersökning som ett operativt värde. Men om man inte vet vad åsikterna är så är det svårt att komma vidare och kunna förstå **varför**.

Slutligen kombinerar vi kunskapen kring **vad** och **varför** för att kunna ge våra kunder de kunskaper och insikter som behövs för att förstå **hur** de behöver agera för att kunna nå sina mål.

En undersökning som sådan består sedan av två delar:

- Analys
- Datainsamling

Att bara få svar på en fördefinierad fråga är inte kärnan, även om det är lätt att tro att det är en undersökning. Detta är branschens stora utmaning. Visa på den faktiska leveransen och inte bara det som återspeglas i massmedia kring främst politiska mätningar.

Big data har också felaktigt utmålats som ett hot mot undersökningar. Det är snarare tvärt om, ytterligare en datakälla vi som undersökningsföretag kan basera vår analys ifrån.

När beslut måste fattas allt snabbare är det än viktigare att ta till sig alla delar av input, inte bara tex big data. Fördelen är att man inte längre behöver fråga allt, utan intervjuerna kan bli bättre. Novus kan därmed bidra än mer till en komplett bild.

Vi har inte bara spetskompetens inom undersökningar, utan också en god branschkunskap inom alla områden vi genomför undersökningar, allt från politik till konsumentvaror, vilket säkerställer att kunden får en relevant nulägesbild, inte bara ett svar på en fråga.

Novus Group International AB (publ) erbjuder undersökningar och rådgivning med en unik kombination av erfarna konsulter och moderna angreppssätt. Novus hjälper kunder att växa och utveckla sina affärer. Genom en aktiv dialog finns Novus till hands när och där det händer.

Novus Group International AB (publ) bedriver sin verksamhet i Stockholm och är noterat på Aktietorget sedan juni 2007.

Ägarförhållanden

Antalet aktieägare med fler än 500st aktier uppgick vid räkenskapsårets slut till 154 (136). Största ägare var vid räkenskapsårets utgång ALS Invest AB (org.nr: 556636-7750) med 60,55% av röstetalet. Därutöver finns inga aktieägare med en kapital- eller röstandel överstigande 10%.

Verksamhetsåret 2016/2017

Genom fokus på kvalitet, lyhörddhet, flexibilitet och nytänkande har vi knutit till oss flera nya kunder.

Samarbetet med befintliga kunder har under perioden fördjupats och innebär fler långsiktiga undersökningar som en del i våra kunders strategiska beslutsprocess.

Novus är fortsatt ett av de mest citerade undersökningsföretagen enligt statistik från Retriever. Novus oberoende, fokus på opinionsundersökningar med kvalitet och nytänkande gör att en Novus-undersökning har hög trovärdighet, vilket ökar medias intresse för att publicera Novus undersökningar.

I februari 2017 levererade Novus den första väljarbarometern för SVT. SVT har tidigare aldrig haft en egen väljarbarometer och samarbetet med Novus blir historiskt på så sätt. Med tanke på det allt mer turbulenta politiska landskapet, blir det allt viktigare att kunna följa och förklara politiken för och ur väljarnas perspektiv.

Det som är utmärkande för Novus paneler är vår kvalitet. Novus väljer själva slumpmässigt ut våra panelmedlemmar och ser till att vi har en representativ bild av Sverige i vår panel. Samtidigt som vi väljer panelmedlemmar, registrerar vi också värdefull bakgrundinformation.

Novus Nordiska räckvidd genom Novus Nordic Research Alliance möjliggör konkurrensmässiga undersökningar i hela Norden med samma höga kvalitet som i Sverige.

Novus fortsätter sitt omfattande interna kvalitetsarbete, som påbörjades 2012 med Sveriges största studie av hur kvalitet i en undersökning påverkas av hur en panel är uppbyggd, slumpmässig- eller självrekryterad. Ett flertal debattartiklar har publicerats i ämnet.

Novus startade en podd och Youtube kanal som heter Novus Sanity Check, där Torbjörn Sjöström tillsammans med mediastrategen Brit Stakston reflekterar och diskuterar igenom samhällsfrågor, antingen själva eller tillsammans med inbjudna gäster. Gäster som var med under året var bl.a. Micael Dahln, Sofia Arkelsten, Helle Klein, Maja Aase, Troed Troedsson. Syftet med Novus Sanity Check är att visa på Novus roll som kunskapsförmedlare och att vara ett nav kring samlad kunskap och vad som händer i samhället. (Se bilder på sidan 18)

Novus har också lanserat en liten kortfilmsserie som heter Behind the Knowledge, där vi ger en inblick i tankar hos de anställda på Novus.

Personal

Medelantalet anställda under perioden är 26 (26 föregående år) personer.

Omsättning och resultat

Rörelsens intäkter under räkenskapsåret uppgick till kSEK 46 574 (39 657) och rörelseresultatet uppgick till kSEK 2 667 (2 251), vilket gav en rörelsemarginal på 5,7% (5,7%). Finansnettot uppgick till kSEK -3 (-11). Resultatet före skatt uppgick till kSEK 2 664 (2 240). Resultat efter skatt uppgick till kSEK 2 007 (1 711). Resultat per aktie blev SEK 0,19 (0,16).

Kassaflöde och finansiell ställning

Bolagets kassaflöde för räkenskapsåret uppgår till kSEK -689 (1 287). Bolagets likvida medel uppgår per den 30 juni 2017 till kSEK 8 004 (8 693). Soliditeten per den 30 juni 2017 uppgick till 43,2% (43,4%) och eget kapital uppgår per den 30 juni 2017 till kSEK 11 522 (10 656). Eget kapital per aktie är SEK 1,11 (1,03).

Investeringar

Bolagets investeringar under perioden uppgår till kSEK 1 662 (1 371) och avser rekrytering till medlemmar i Novus sverigepanel.

Forskning och utveckling

Novus Sverigepanel

Det som är utmärkande för Novus paneler är vår kvalitet. Novus har inte en självrekryterad panel där vem som helst kan ansluta sig. Vi väljer själva slumpmässigt ut våra panelmedlemmar och ser till att vi har en representativ bild av Sverige i vår panel. Antalet intervjuer som varje panelmedlem deltar i är begränsat och vi förnyar ständigt en stor del av panelen.

I dag består Novus paneler av cirka 150 000 medlemmar. Storleken på panelerna är dimensionerad efter antalet undersökningar på så sätt att ingen medlem ska svara på mer

än 1-2 undersökningar per månad och totalt 12-15 undersökningar per år. Novus Nordiska räckvidd genom Novus Nordic Research Alliance möjliggör konkurrensmässiga undersökningar i hela Norden med samma höga kvalitet som i Sverige.

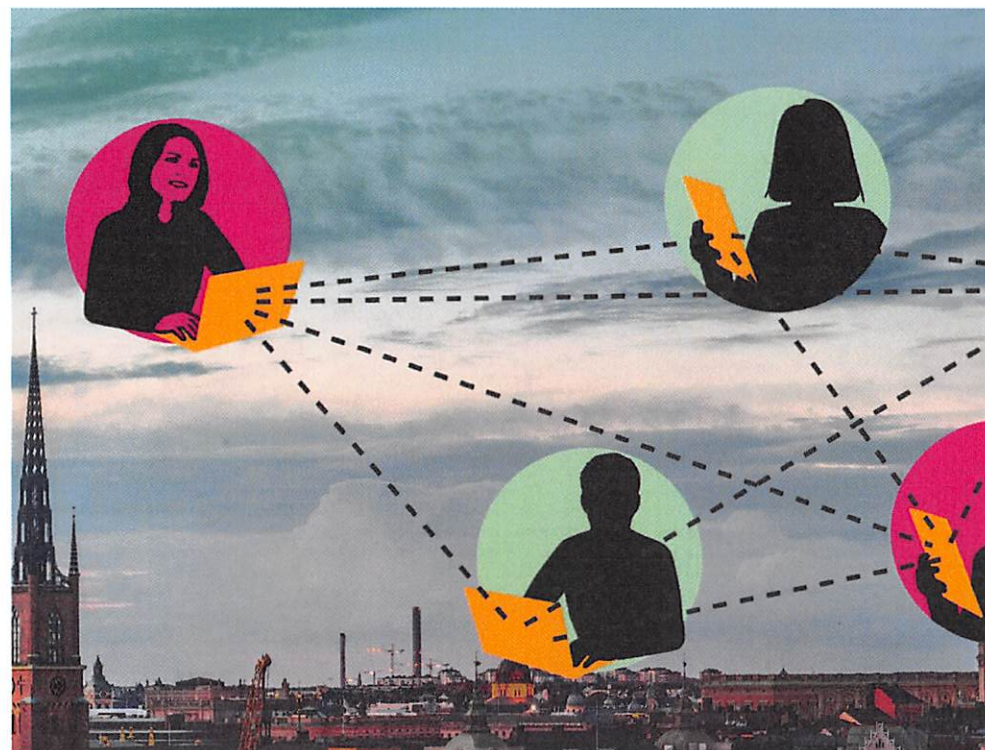
Novus fortsätter sitt omfattande interna kvalitetsarbete, som påbörjades 2012 med Sveriges största studie av hur kvalitet i en undersökning påverkas av hur en panel är uppbyggd, slumpmässig- eller självrekryterad. Ett flertal debattartiklar har publicerats i ämnet.

Redovisningsprinciper

De redovisningsprinciper som tillämpas överensstämmer med årsredovisningslagen, samt de som anges i BFNAR 2012:1. Principerna är oförändrade med föregående år.

Miljöinformation

Bolaget bedriver ej någon tillstånds- eller anmälningspliktig verksamhet.



Risker och osäkerhetsfaktorer

Verksamhetsrisker Nyckelpersoner och medarbetare

Bolagets nyckelpersoner har en stor kompetens och lång erfarenhet inom bolagets verksamhetsområde. En förlust av flera nyckelpersoner kan medföra negativa konsekvenser för bolagets verksamhet och resultat. Denna risk minskar med tiden när bolaget utvecklat sin organisation och anställt fler medarbetare.

Konkurrenter

En del av bolagets konkurrenter är multinationella företag med stora ekonomiska resurser. En omfattande satsning från en konkurrent kan medföra risker i form av försämrad försäljning. Vidare kan företag med global verksamhet som i dagsläget arbetar med närliggande områden bestämma sig för att etablera sig inom bolagets verksamhetsområde. Ökad konkurrens kan innebära negativa försäljnings- och resultat effekter för bolaget i framtiden. Risken reduceras genom att Novus styrelse och anställda har stor branschkompetens och väl upparbetade affärsrelationer.

Konjunkturutveckling

Externa faktorer såsom tillgång och efterfrågan och låg- och högkonjunkturer kan ha inverkan på rörelsekostnader, försäljningspriser och aktievärdering. Bolagets framtida intäkter och aktievärdering kan bli påverkade av dessa faktorer, vilka står utom bolagets kontroll.

Marknadstillväxt

Bolaget planerar en fortsatt expansion de kommande åren. En eventuell etablering i nya länder och regioner kan medföra problem och risker som är svåra att förutse. Vidare kan etableringar försenas och därigenom medföra intäktsbortfall. En snabb tillväxt kan även innebära att bolaget gör förvärv av andra företag. Uteblivna synergieffekter och ett mindre lyckosamt integreringsarbete kan påverka såväl bolagets verksamhet som resultatet på ett negativt sätt. En snabb tillväxt kan medföra problem på det organisatoriska planet, dels genom svårigheter att rekrytera rätt personal och dels genom att integrera den nya personalen i organisationen.

Finansieringsbehov och kapital

Risken att bolaget får svårigheter att finansiera sin fortsatta verksamhet bedöms som låg, men för att finansiera vidare expansion kan ytterligare tillskott av kapital komma att behövas. Detta kan medföra att ytterligare ägarkapital kan komma att krävas. Det finns inga garantier för att bolaget i en sådan situation kommer att kunna anskaffa ytterligare kapital.

Finansiella risker

För en beskrivning av finansiell riskhantering inom Novus, se not 3.

Ersättningar till ledande befattningshavare

Ersättning och andra anställningsvillkor för bolagsledningen är utformade för att säkerställa att Novus kan erbjuda en marknadsmässig och konkurrenskraftig kompensation som förmår attrahera och behålla kvalificerade medarbetare. Bolagsledningens ersättning omfattar fast lön, eventuell rörlig lön och övriga förmåner. Delarna avses skapa ett

välbalanserat ersättnings- och förmånsprogram som speglar individens prestationer, ansvar och bolagets resultatutveckling.

Information om ersättningar till ledande befattningshavare redovisas i not 7.

Bolagsstyrning

På årsstämman den 27 oktober 2016 omvaldes till styrelsen som ordinarie ledamot Bertil Jacobson, Torbjörn Sjöström, Kristin Sjöström samt Kinna Bellander.

Styrelseledamöterna i Novus representerar erfarenheter inom områden som media, näringsliv och offentlig sektor.

Styrelsens arbete följer styrelsens fastställda arbetsordning. Verkställande direktörens arbete regleras genom instruktioner för VD. Såväl arbetsordning som instruktioner fastställs årligen av bolagets styrelse.

Ernst & Young AB är vald revisor sedan årsstämman 2013. För närvarande är huvudansvarig revisor Charlotte Holmstrand. Hon leder revisionsarbetet i Novus.

Framtidsutsikter

Novus Group International AB (publ) är idag ett etablerat undersökningsföretag på den svenska marknaden. Novus är positionerat med fokus på nytänkande i kombination med erfaren analys- och konsultkompetens.

Vi vet att marknaden i allt större utsträckning behöver snabb och trovärdig information och analys, där trovärdigheten är den viktigaste aspekten.

Novus positionering är god för att fortsätta växa och ta marknadsandelar.

Antal aktier

Antal utestående aktier är 10 372 250 stycken.



Omsättning, resultat och ställning

Belopp i kSEK

	16/17	15/16	14/15	13/14	12/13
Nettoomsättning, kSEK	46 574	39 657	39 715	41 947	33 046
Omsättningsförändring, %	17,7%	-0,1%	-5,3%	26,9%	-0,6%
Rörelseresultat, kSEK	2 667	2 251	2 727	3 214	158
Resultat efter skatt, kSEK	2007	1 711	2 078	2 443	-148
Rörelsemarginal, % (1)	5,7%	5,7%	6,9%	7,7%	0,5%
Avkastning på eget kapital, % (2)	18,1%	16,5%	20,6%	30,8%	-2,2%
Avkastning på totalt kapital, % (3)	10,5%	9,7%	12,7%	16,1%	1,3%
Soliditet, % (4)	43,2%	43,4%	46,3%	39,9%	39,0%
Balansomslutning, kSEK	26 660	24 882	21 804	22 909	17 201
Investeringar, kSEK	1 662	1 371	2 430	1 201	1 953
Medelantal anställda, st	26	26	22	20	20

- (1) Rörelseresultat / Nettoomsättning
- (2) (Resultat efter skatt) / Genomsnittligt justerat eget kapital
- (3) (Rörelseresultat+ ränteintäkter) / Genomsnittlig balansomslutning
- (4) Justerat eget kapital/ Balansomslutning

Årsstämma och förslag till utdelning

Årsstämma kommer att hållas den 3 oktober 2017, kl. 9:00 på Saltmätargatan 7, 113 59 Stockholm.

Till bolagsstämmans förfogande står följande vinstmedel

Överkursfond	5 805 357
Balanserat resultat	1 505 154
Årets resultat	2 007 006
	<hr/>
	9 317 517
Styrelsen föreslår att till aktieägare utdelas (0,15kr/aktie) i ny räkning överföres	1 555 838
	7 761 679
	<hr/>
	9 317 517

Yttrande från styrelsen

Styrelsen anser att den föreslagna vinstutdelningen är försvarlig med hänsyn till de krav som verksamhetens art, omfattning och risker ställer på storleken av det egna kapitalet samt bolagets konsolideringsbehov, likviditet och ställning i övrigt.

Beträffande bolagets resultat och ställning i övrigt hänvisas till nedanstående resultat- och balansräkningar, kassaflödesanalyser samt tilläggsupplysningar.



Under Almedalen 2017 fortsatte vi för tredje året i rad med vad som nu blivit den traditionsenliga Novus kepsen. I år valde vi att lansera en lite provocerande men också tidsenlig slogan, "Making knowledge great again" med Novus logga på vänster sida. Ett mångbottnat budskap, i syfte att lyfta den aktuella frågan kring s.k. kunskapsresistens samt Novus roll som kunskapsföretag och hur vi arbetar med att höja kunskapen. Novus VD delade personligen ut över 150 kepsar i Almedalen, i bilden ovan ser ni några av dessa.

Resultaträkning

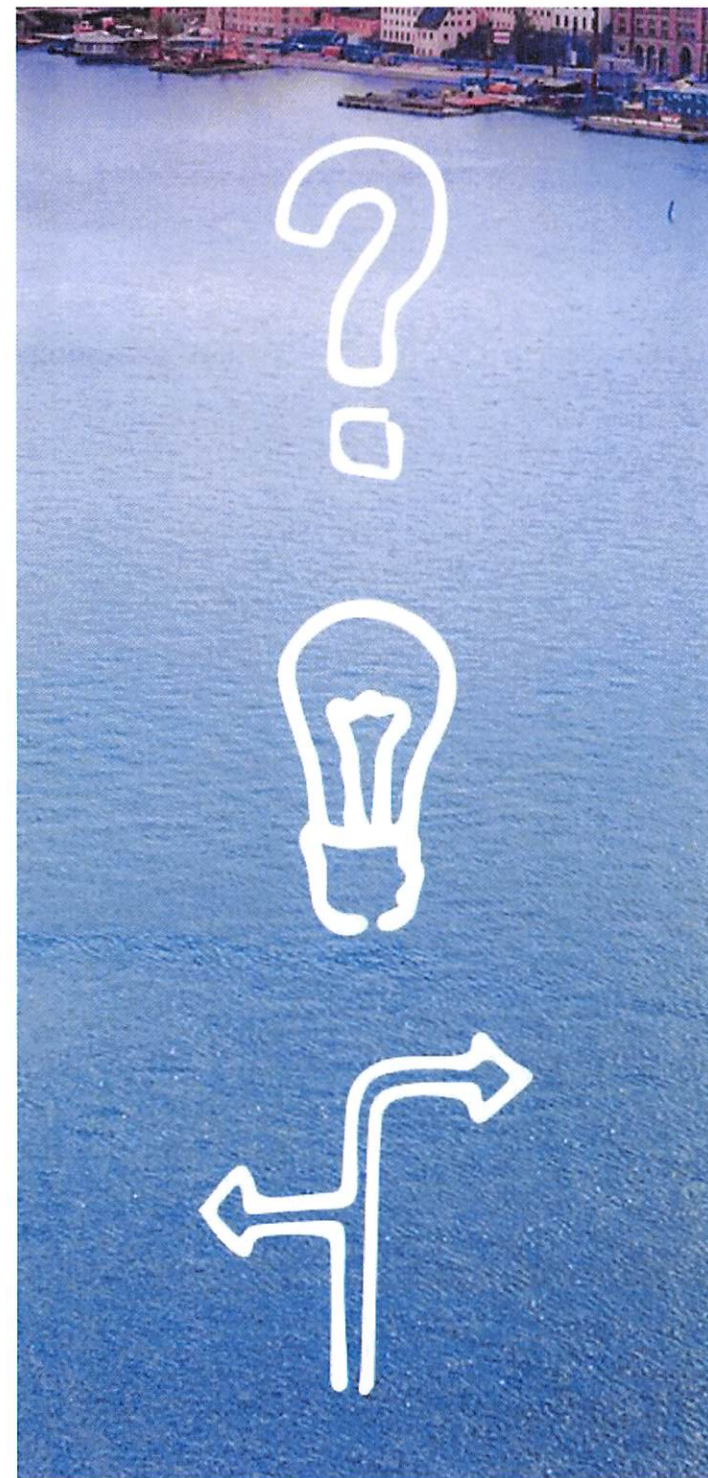
Belopp i kSEK	Not	2016-07-01- 2017-06-30	2015-07-01- 2016-06-30
Nettoomsättning	4,5	46 574	39 657
		46 574	39 657
Rörelsens kostnader			
Övriga externa kostnader	6	-19 981	-15 799
Personalkostnader	7	-22 521	-20 389
Av/nedskrivningar av materiella och immateriella anläggningstillgångar	9,10	-1 405	-1 218
Rörelseresultat		2 667	2 251
Resultat från finansiella poster			
Övriga ränteintäkter och liknande intäkter		11	23
Räntekostnader och liknande kostnader		-14	-34
Resultat efter finansiella poster		2 664	2 240
Skatt på årets resultat	8	-657	-529
Årets resultat		2 007	1 711

Resultat per aktie och aktiedata

13

Resultat per aktie, SEK	0,19	0,16
Föreslagen utdelning per aktie, SEK	0,15	0,11
Medelantal aktier, st	10 372 250	10 372 250

W
D



Balansräkning

Belopp i kSEK	Not	2017-06-30	2016-06-30
TILLGÅNGAR			
Anläggningstillgångar			
<i>Immateriella anläggningstillgångar</i>			
Förvärvad patent	9	4 162	3 864
Varumärken, databas samt liknande tillgångar	10	0	0
		<u>4 162</u>	<u>3 864</u>
<i>Materiella anläggningstillgångar</i>			
Maskiner och andra tekniska anläggningar	11	0	11
		<u>0</u>	<u>11</u>
Summa anläggningstillgångar		4 162	3 875
Omsättningstillgångar			
<i>Kortfristiga fordringar</i>			
Kundfordringar		12 223	10 453
Övriga fordringar		63	33
Förutbetalda kostnader och upplupna intäkter	12	2 208	1 514
		<u>14 494</u>	<u>12 000</u>
<i>Kassa och bank</i>	13	8 004	8 693
Summa omsättningstillgångar		22 498	20 693
SUMMA TILLGÅNGAR		26 660	24 568

Balansräkning

Belopp i kSEK	Not	2017-06-30	2016-06-30
EGET KAPITAL OCH SKULDER			
<i>Eget kapital</i>			
13			
<i>Bundet eget kapital</i>			
Aktiekapital (10 372 250 aktier)		2 074	2 074
Reservfond		130	130
		<u>2 204</u>	<u>2 204</u>
<i>Fritt eget kapital</i>			
Överkursfond		5 805	5 805
Balanserad vinst eller förlust		1 506	936
Årets resultat		2 007	1 711
		<u>9 318</u>	<u>8 452</u>
Summa eget kapital		11 522	10 656
<i>Kortfristiga skulder</i>			
Leverantörsskulder		3 918	1 238
Skulder till moderbolag		0	302
Skatteskulder		150	105
Övriga kortfristiga skulder		3 105	3 424
Upplupna kostnader och förutbetalda intäkter	15	7 965	8 843
		<u>15 138</u>	<u>13 912</u>
SUMMA EGET KAPITAL OCH SKULDER		26 660	24 568

u
b



FÖRÄNDRING AV EGET KAPITAL (kSEK)

	Aktie- kapital	Reserv- fond	Överkurs- fond	Balanserat resultat	Årets resultat	Summa eget kapital
Ingående eget kapital						
1 juli 2016	2 074	130	5 805	936	1 711	10 656
Omföring av föregående års resultat	0	0	0	1 711	-1 711	0
Utdelning	0	0	0	-1 141	0	-1 141
Årets resultat	0	0	0	0	2 007	2 007
Utgående eget kapital						
30 juni 2017	2 074	130	5 805	1 506	2 007	11 522

Kassaflödesanalys

Belopp i kSEK	Not	2016-07-01- 2017-06-30	2015-07-01- 2016-06-30
Den löpande verksamheten			
Rörelseresultat		2 667	2 251
Justeringar för poster som inte ingår i kassaflödet, m m	9,10	1 375	1 218
		4 042	3 469
Betald inkomstskatt		-657	-529
Erhållen ränta		11	23
Erlagd ränta		-14	-34
Kassaflöde från den löpande verksamheten före förändringar av rörelsekapital		3 381	2 929
<i>Kassaflöde från förändringar i rörelsekapital</i>			
Minskning(+)/ökning(-) av kundfordringar		-1 769	-2 188
Minskning(+)/ökning(-) av fordringar		-724	550
Minskning(-)/ökning(+) leverantörsskulder		2 680	-955
Minskning(-)/ökning(+) av kortfristiga skulder		-1 152	3 766
Summa förändring i rörelsekapitalet		-965	1 173
Kassaflöde från den löpande verksamheten		2 416	4 102
Investeringsverksamheten			
Förvärv av immateriella anläggningstillgångar	9	-1 662	-1 371
Kassaflöde från investeringsverksamheten		-1 662	-1 371
Finansieringsverksamheten			
Amortering av skuld		-302	-302
Utbetald utdelning		-1 141	-1 141
Kassaflöde från finansieringsverksamheten		-1 443	-1 443
Årets kassaflöde		-689	1 287
Likvida medel vid årets början		8 693	7 406
Likvida medel vid årets slut	13	8 004	8 693

u
b

NOTER TILL ÅRSREDOVISNINGEN

Not 1 Allmän information

11

Novus genomför opinions- och marknadsundersökningar med erfarenhet i kombination med nya angreppssätt som plattform. Nyckelord i verksamheten är timing och närvaro - på plats när och där det händer med handlingsinriktade analyser. Novus är i dagsläget i huvudsak verksamt på den svenska marknaden med huvudkontor på Salmätargatan i Stockholm. Novus Group International bedriver sin verksamhet i Stockholm och är noterat på Aktietorget sedan juni 2007.

Novus Group International AB (publ) är dotterföretag till ALS Invest AB, organisationsnummer 556636-7750. Koncernredovisning i moderföretaget upprättas ej med hänvisning till ÄRL 7:3.

Denna årsredovisning har den 5 september 2017 godkänts av styrelsen för offentliggörande. Årsredovisningen fastställs av Novus bolagsstämma och kommer att framläggas för beslut på årsstämman den 3 oktober 2017.

Not 2 Redovisnings- och värderingsprinciper

De redovisningsprinciper som tillämpas överensstämmer med årsredovisningslagen, samt de som anges i BFNAR 2012:1. Principerna är oförändrade med föregående år.

2.1 Redovisningsprinciper och finansiell rapportering

Novus följer rekommendationer, uttalanden och allmänna råd från Bokföringsnämnden samt Årsredovisningslagen.

Följande redovisnings- och värderingsprinciper är tillämpade i årsredovisningen:

2.2 Klassificering

Anläggningstillgångar, långfristiga skulder och avsättningar består i allt väsentligt enbart av belopp som förväntas återvinnas eller betalas efter mer än tolv månader räknat från balansdagen.

Omsättningstillgångar och kortfristiga skulder består i allt väsentligt enbart av belopp som förväntas återvinnas eller betalas inom tolv månader räknat från balansdagen.

2.3 Värderingsprinciper

Tillgångar, avsättningar och skulder har värderats till anskaffningsvärden om inget annat anges nedan.

2.4 Intäktsredovisning

Intäkter innefattar det verkliga värdet av sålda tjänster exklusive mervärdesskatt, krediteringar och rabatter.

Novus säljer tjänster i form av olika typer av undersökningar. Dessa tjänster tillhandahålls baserat på tid och material eller som fastprisavtal där avtalsvillkoren vanligen har en löptid som ligger i spannet 1-3 månader. Intäkter motsvaras av periodens upparbetning / nedlagt arbete till utpris. Lön och andra utgifter hänförliga till nedlagt arbete kostnadsförs i den period

arbetet utförs eller tjänster förbrukas. Upparbetat ännu ej fakturerat arvode redovisas som upplupen intäkt i balansräkningen.

2.5 Inkomstskatt

Årets skattekostnad eller skatteintäkt består av aktuell skatt. Aktuell skatt är den som beräknas på det skattepliktiga resultatet för en period. Uppskjuten skatt beräknas utifrån den s.k. balansansatsen, vilket innebär att en jämförelse görs mellan redovisade och skattemässiga värden på bolagets tillgångar respektive skulder. Skillnaden mellan dessa värden multipliceras med aktuell skattesats, vilket ger beloppet för den uppskjutna skattefordringen/-skulden. Uppskjutna skattefordringar redovisas i balansräkningen i den omfattning det är sannolikt att beloppen kan utnyttjas mot framtida skattepliktiga resultat.

2.6 Leasing

Novus är endast leasingtagare (och inte leasinggivare). Samtliga leasingavtal redovisas som operationella leasingavtal, vilket innebär att leasingavgiften fördelas linjärt över leasingperioden.

2.7 Immateriella tillgångar

Utgifter för underhåll och forskning kostnadsförs när de uppstår. Utgifter med sannolika ekonomiska fördelar under mer än ett år och som överstiger kostnaderna, redovisas som immateriella tillgångar. Kostnad för rekrytering till Novus paneldatabas redovisas som en förvärvat immateriell tillgång och skrivs av under sin bedömda nyttjandeperiod vilken är fem år.

Tillgångarnas restvärden och nyttjandeperiod prövas varje balansdag och justeras vid behov.

2.8 Materiella anläggningstillgångar

Materiella anläggningstillgångar är redovisade till anskaffningskostnad med avdrag för planmässiga avskrivningar baserade på en bedömning av tillgångarnas nyttjande period. I anskaffningsvärdet ingår utgifter som direkt kan hänföras till förvärvet av tillgången.

Tillkommande utgifter läggs till tillgångens redovisade värde eller redovisas som en separat tillgång, beroende på vilket som är lämpligt, endast då det är sannolikt att de framtida ekonomiska förmåner som är förknippade med tillgången kommer att komma bolaget tillgodo och tillgångens anskaffningsvärde kan mätas på ett tillförlitligt sätt. Alla andra former av reparationer och underhåll redovisas som kostnader i resultaträkningen under den period de uppkommer.

Avskrivningar på materiella anläggningstillgångar, för att fördela deras anskaffningsvärde ner till det beräknade restvärdet, görs linjärt enligt plan över den beräknade nyttjandeperioden, enligt följande:

- Maskiner och andra tekniska anläggningar 30%

Tillgångarnas restvärden och nyttjandeperiod prövas varje balansdag och justeras vid behov.

En tillgångs redovisade värde skrivs genast ner till dess återvinningsvärde om tillgångens redovisade värde överstiger dess bedömda återvinningsvärde.

Vinster och förluster vid avyttring fastställs genom en jämförelse mellan försäljningsintäkt och redovisat värde och redovisas i resultaträkningen.

2.9 Fordringar

Fordringar är redovisade till det belopp varmed de beräknas inflyta.

2.10 Fordringar och skulder i utländsk valuta

Fordringar och skulder i utländsk valuta har värderats till balansdagens kurs och orealiserade kursvinster och kursförluster ingår i resultatet. Kursvinster (-förluster) på rörelserelaterade fordringar och skulder redovisas som övriga rörelseintäkter (rörelsekostnader). Kursdifferenser avseende finansiella tillgångar och skulder redovisas under resultat från finansiella poster.

2.11 Kassaflödesanalys

Kassaflödesanalysen upprättas enligt indirekt metod. Det redovisade kassaflödet omfattar endast transaktioner som medför in- eller utbetalningar.

Not 3 Finansiell riskhantering

3.1 Finansiella riskfaktorer

Bolaget utsätts genom sin verksamhet för en mängd olika finansiella risker: marknadsrisk (inklusive valutarisk, ränterisk och prisrisk), kreditrisk, likviditetsrisk och kassaflödesrisk. Bolagets övergripande riskhanteringspolicy fokuserar på oförutsägbarheten på de finansiella marknaderna och eftersträvar att minimera potentiella ogynnsamma effekter på bolagets finansiella resultat.

Finansiella instrument

Bolaget använder sig ej av några finansiella instrument i form av derivatinstrument varav risken förknippade med sådana är obefintliga.

Kreditrisk

Bolaget har fastställt policys och uppföljning för att säkra att försäljningen sker till kunder med lämplig betalningshistorik. Bolaget har ett fåtal större kunder med god betalningshistorik varför kreditrisken för närvarande bedöms som balanserad.

Likviditets- och finansieringsrisk

Likviditetsrisk innebär att betalningsförpliktelser inte kan uppfyllas som en följd av otillräcklig likviditet. Bolaget strävar efter tillräckliga likvida medel och tillgänglig finansiering genom tillräckliga avtalade kreditmöjligheter. Ledningen följer också noga rullande prognoser för bolagets likviditetsreserv, som består av utnyttjade lånelöften och likvida medel (se not 12), på basis av förväntade kassaflöden.

Risken att bolaget får svårigheter att finansiera sin fortsatta verksamhet bedöms som låg, men för att finansiera vidare expansion kan ytterligare tillskott av kapital komma att behövas. Detta kan medföra att ytterligare ägarkapital kan komma att krävas. Det finns inga garantier för att bolaget i en sådan situation kommer att kunna anskaffa ytterligare kapital.

Valutarisk

Inköp och försäljning sker i all väsentlighet i svenska kronor varför valutaexponeringen är mycket begränsad.

Ränterisk avseende kassaflöden och verkliga värden

Eftersom bolaget inte innehar några väsentliga räntebärande tillgångar är bolagets intäkter och kassaflöde från den löpande verksamheten i allt väsentligt oberoende av förändringar i marknadsräntor.

3.2 Hantering av kapitalrisk

Bolagets mål avseende kapitalstrukturen är att trygga bolagets förmåga att fortsätta sin verksamhet, så att den kan generera avkastning till aktieägarna och nytta för andra intressenter och att upprätthålla optimal kapitalstruktur för att hålla kostnader för kapitalet nere. För att upprätthålla eller justera kapitalstrukturen, kan bolaget förändra den utdelning som betalas till aktieägarna, återbetala kapital till aktieägarna, utfärda nya aktier eller sälja tillgångar för att minska skulderna.

Not 4 Nettoomsättning per rörelsegren

Nettoomsättningen är till sin helhet hänförlig till en och samma verksamhetsgren och bolaget är endast verksam på den svenska marknaden.

Not 5 Inköp och försäljning mellan koncernföretag

Under året har inga koncerninterna (0) inköp eller försäljningar (0) ägt rum.

Not 6 Övriga externa kostnader

	2016/2017	2015/2016
Upplysning om revisorns arvode och kostnadsersättning		
Ernst & Young AB		
- Revisionsuppdrag	131	135
Summa	131	135
Med revisionsuppdrag avses revisorns ersättning för den lagstadgade revisionen. Arbetet innefattar granskningen av årsredovisningen och bokföringen, styrelsens och verkställande direktörens förvaltning samt arvode för revisionsrådgivning som lämnats i samband med revisionsuppdraget.		
Operationell Leasing		
	2016/2017	2015/2016
Kostnadsförda leasingavgifter avseende operationella leasingavtal	1 232	1 184
Summa	1 232	1 184
Framtida minimileasingavgifter avseende ej uppsägningsbara operationella leasingavtal (för mer information se not 18).		
	2016/2017	2015/2016
Ska betalas inom 1 år	1 865	1 220
Ska betalas inom 2-5 år	3 987	279
Ska betalas senare än 5 år	0	0

Not 7 Personalkostnader

	2016/2017	2015/2016
Medelantalet anställda med fördelning på kvinnor och män uppgår till		
Kvinnor	18	18
Män	8	8
Totalt	26	26
	2016/2017	2015/2016
Löner och ersättningar uppgår till:		
Styrelsen och verkställande direktören	1 311	1 065
Övriga anställda	11 544	10 656
Totala löner och ersättningar	12 855	11 721
Sociala kostnader:		
Styrelsen och verkställande direktören	411	309
Övriga anställda	4 270	3 765
(varav pensionskostnader)	(2 139)	(1 932)
Totala löner, ersättningar, sociala kostnader sociala kostnader och pensionskostnader	17 536	15 795

Bolaget har inga utestående pensionsförpliktelser.

Ersättningar till ledande befattningshavare

Styrelsemedlemmarnas arvoden fastställs av ordinarie bolagsstämma. Årsstämman 2016 beslutade om att ett styrelsearvode om 60 000 kr utgår till externa styrelseledamöter samt 80 000 kr till styrelseordförande.

Arvoden som utbetalats till styrelsemedlemmarna uppgick för räkenskapsåret till kSEK 200 (158).

Ersättning och andra anställningsvillkor för bolagsledningen är utformade för att säkerställa att Novus kan erbjuda en marknadsmässig och konkurrenskraftig kompensation som förmår attrahera och behålla kvalificerade medarbetare. Bolagsledningens ersättning omfattar fast lön, eventuell rörlig lön, övriga förmåner. Delarna avses skapa ett välbalanserat ersättnings- och förmånsprogram som speglar individens prestationer, ansvar och bolagets resultatutveckling.

Styrelsen fastställer ersättning och anställningsvillkor för bolagets verkställande direktör. Ersättning till verkställande direktören utgörs av grundlön, i förekommande fall rörlig lön, förmån i form av tjänstebil samt pension. Rörlig lön skall baseras på bolagets resultatutveckling.

Ersättningar till anställda

Ersättningar till anställda avser alla typer av ersättningar som företaget lämnar till de anställda. Företagets ersättningar innefattar bland annat löner, betald semester, betald frånvaro, bonus och ersättningar efter avslutad anställning (pensioner). Redovisning sker i takt med inlöjandet. Ersättningar till anställda efter avslutad anställning avser avgiftsbestämda eller förmånsbestämda pensionsplaner beroende på anställningsvillkor. Som avgiftsbestämda planer klassificeras planer där fastställda avgifter betalas och det inte finns förpliktelser, vare sig legala eller informella, att betala något ytterligare, utöver dessa avgifter. Övriga planer klassificeras som förmånsbestämda pensionsplaner. Företaget har inga övriga långfristiga ersättningar till anställda.

Ersättningar och övriga förmåner under räkenskapsår 2016/2017 respektive 2015/2016.

Räkenskapsår	Grundlön/ styrelsearvode	Pension	Rörlig-/ Övrig ersättning	Totalt
2016/2017				
Styrelsens ordf.	80	0	0	80
Styrelsens led.	120	0	0	120
Nuvarande VD	1 080	272	215	1 567
Andra ledande befattningshavare	2 181	458	98	2 737
Summa	3 461	730	313	4 504
2015/2016				
Styrelsens ordf.	80	0	0	80
Styrelsens led.	120	0	0	120
Nuvarande VD	918	192	171	1 281
Andra ledande befattningshavare	1 722	383	88	2 193
Summa	2 840	575	259	3 674

Avgångsvederlag

Den verkställande direktören har en uppsägningstid om 6 månader ömsesidigt.

Mellan bolaget och övriga befattningshavare gäller avtalsenliga uppsägningstider på 3 - 6 månader. Några avtal om avgångsvederlag eller liknande finns ej.

Könsfördelning i styrelse och företagsledning	2016/2017	2015/2016
Antal styrelseledamöter	4	4
Varav kvinnor	(2)	(2)
Antal övriga befattningshavare inkl VD	4	3
Varav kvinnor	(2)	(1)

Not 8 Inkomstskatt

	2016/2017	2016/2015
Följande komponenter ingår i skattekostnaden:		
Aktuell skatt	-657	-529
Skatt på årets resultat	-657	-529

Skillnaden mellan redovisad skattekostnad och skattekostnad baserat på gällande skattesats förklaras av tabell nedan:

	2016/2017	2016/2015
Redovisat resultat före skatt	2 664	2 239
Skatt enligt gällande skattesats 22%	-586	-493
Skatteeffekt av:		
Ej avdragsgilla kostnader	-71	-36
Skatt på årets resultat	-657	-529

Not 9 Förvärvat panel

	2017-06-30	2016-06-30
Ingående anskaffningsvärden	8 482	7 111
Inköp	1 662	1 371
Utgående ackumulerade anskaffningsvärden	10 144	8 482
Ingående avskrivningar	-4 618	-3 518
Årets avskrivningar	-1 364	-1 100
Utgående ackumulerade avskrivningar	-5 982	-4 618
Utgående bokfört värde	4 162	3 864



Not 10 Varumärken, databas m.m.

	2017-06-30	2016-06-30
Ingående anskaffningsvärde	6 204	6 204
Inköp	0	0
Utgående ackumulerade anskaffningsvärden	6 204	6 204
Ingående avskrivningar	-6 204	-6 135
Årets avskrivningar	-0	-69
Utgående ackumulerade avskrivningar	-6 204	-6 204
Ingående nedskrivningar	-866	-866
Årets nedskrivningar	0	0
Utgående ackumulerade nedskrivningar	-866	-866
Utgående bokfört värde	0	0

Not 12 Förutbetalda kostnader och upplupna intäkter

	2017-06-30	2016-06-30
Upparbetade ej ännu fakturerade intäkter	1418	860
Förutbetald hyra	283	275
Förutbetalda kostnader	414	379
Förutbetalda leasingkostnader	93	0
Summa	2 208	1 514

Not 13 Likvida medel

	2017-06-30	2016-06-30
Kassa och bank	8 004	8 693
Summa	8 004	8 693

I likvida medel i kassaflödesanalysen ingår följande:

	2017-06-30	2016-06-30
Kassa och bank	8 004	8 693
Summa	8 004	8 693

Not 11 Maskiner och andra tekniska anläggningar

	2017-06-30	2016-06-30
Ingående anskaffningsvärden	435	435
Inköp	0	0
Utgående ackumulerade anskaffningsvärden	435	435
Ingående avskrivningar	-424	-375
Årets avskrivningar	-11	-49
Utgående ackumulerade avskrivningar	-435	-424
Utgående bokfört värde	0	11

Not 14 Resultat per aktie och aktiedata

Aktieslag	Antal aktier	Kvot värde (SEK)	Antal röster per aktie
A-aktie	10 372 250	0,20	1
Summa	10 372 250	0,20	1

Aktiekapitalet och antal aktier har fr. o. m. 2003 genom nyemissioner, split och nedsättning förändrats enligt nedanstående:

År	Händelse	Kvotvärde (SEK)	Antal aktier (st)	Ökning av aktiekapital (kSEK)	Inbetalt belopp, netto (kSEK)
2003	Bolagsbildning	100	1 000	100	100
2006	Split 1:99	1	99 000	0	0
2006	Nyemission	1	600 000	600	600
2006	Nyemission	1	2 350 000	2 350	2 350
2006	Minskning av aktiekapitalet	0,30	0	-2 135	0
2006	Split 1:1,5	0,20	1 525 000	0	0
2007	Nyemission	0,20	1 352 000	270	3 994
2008	Nyemission	0,20	4 445 250	889	2 971
30 juni 2017		0	10 372 250	2 074	

Aktien och ägarstruktur

Bolagets aktie är noterad på Aktietorget sedan 1 juni 2007. Den 30 juni 2017 uppgick antalet aktieägare med fler än 500st aktier till 154 stycken och det totala antalet aktier uppgår vid periodens utgång till 10 372 250 (10 372 250) stycken med ett kvotvärde på 0,20 kr (0,20 kr). Bolagets största ägare är ALS Invest AB, som ägs av Lena Sjöström, med 60,55 % av kapital och röster. Därutöver finns inga aktieägare med en kapital- eller röstandel överstigande 10%.

Resultat per aktie

Resultat per aktie beräknas genom att årets resultat divideras med ett vägt genomsnittligt antal utestående stamaktier under perioden. Några utspädnings effekter föreligger ej.

	2017/2016	2016/2015
Resultat per aktie, SEK	0,19	0,16
Medelantal aktier (st)	10 372 250	10 372 250

Utdelningspolitik

Den beslutade policyn är att ca 40 % av vinsten delas ut till aktieägarna över konjunktur.

Aktieägaravtal

Såvitt styrelsen för Novus känner till, föreligger inte några aktieägaravtal eller andra överenskommelser mellan några av Novus aktieägare som syftar till gemensamt inflytande över bolaget. Vidare finns det inte, såvitt styrelsen för Novus känner till, några överenskommelser eller motsvarande avtal som kan komma att leda till att kontrollen över bolaget förändras.

Not 15 Långfristiga skulder

Ingen del av skulderna förfaller till betalning senare än 5 år efter balansdagen.

Not 16 Upplupna kostnader och förutbetalda intäkter

	2017-06-30	2016-06-30
Upplupna semesterlöner	2 699	2 474
Upplupna sociala avgifter	848	777
Upplupen särskild löneskatt pension	1 361	1 235
Upplupen panelbelönings skuld 1)	452	378
Övriga upplupna kostnader	2 214	3 549
Förfakturerade intäkter	390	849
Summa	7 964	9 262

1) Deltagande i undersökningar från panelmedlemmar ger rätt till en ersättning per besvarad undersökning. Panelskulden utgörs av det sammanlagda belopp som Novus bedömer panelmedlemmar kommer att utnyttja.

Not 17 Ställda säkerheter & eventalförpliktelser

	2017-06-30	2016-06-30
Hysesgaranti	233	233
Summa	233	233

Not 18 Åtaganden

Åtaganden avseende operationell leasing - där bolaget är leasetagare

Bolaget hyr kontor enligt ej uppsägningsbara operationella leasingavtal. Bolaget leasar också fordon enligt uppsägningsbara operationella leasingavtal. Upplysning om de leasingkostnader som redovisats i resultaträkningen under året återfinns i not 6.



Några bilder från Novus Sanity check, podden/youtubekanal. Ett nytt avsnitt kommer ungefär varannan vecka. Där vi diskuterar samtiden med inbjudna gäster.

Not 19 Transaktioner med närstående

Ett konsultavtal föreligger mellan Novus och Bertil Jacobson Information AB, som ägs och drivs av styrelseordföranden Bertil Jacobson. Avtalet innebär att Novus köper tjänster på konsultbasis gällande affärsutveckling och specifika kundkontakter. Under räkenskapsåret har tjänster köpts till ett värde om kSEK 343 (253).

Vid räkenskapsårets ingång uppgick skulden till bolagets huvudägare till kSEK 302. Skulden har i sin helhet reglerats under räkenskapsåret.

Överenskommelse om tjänster och finansiering med närstående sker på marknadsmässiga villkor.

Not 20 Händelser efter balansdagen

Novus har vuxit ur sina befintliga lokaler och står inför en flytt under våren 2018 till bättre och mer ändamålsenliga lokaler. Detta kommer att påverka verksamheten positivt, och möjliggör fortsatt tillväxt. Däremot kommer flyttkostnaden påverka resultatet.

STYRELSENS UNDERSKRIFT

Stockholm den 5 september 2017

Torbjörn Sjöström
Verkställande direktör

Bertil Jacobson
Styrelseordförande

Kinna Bellander
Styrelseledamot

Kristin Sjöström
Styrelseledamot

Vår revisionsberättelse har avgivits den 5 september 2017

Ernst & Young AB

Charlotte Holmstrand

Charlotte Holmstrand
Auktoriserad revisor

Revisionsberättelse

Till bolagsstämman i Novus Group International AB, org.nr 556654-0786

Rapport om årsredovisningen

Uttalanden

Vi har utfört en revision av årsredovisningen för Novus Group International AB för räkenskapsåret 2016-07-01 - 2017-06-30.

Enligt vår uppfattning har årsredovisningen upprättats i enlighet med årsredovisningslagen och ger en i alla väsentliga avseenden rättvisande bild av Novus Group International ABs finansiella ställning per den 30 juni 2017 och av dess finansiella resultat och kassaflöde för året enligt årsredovisningslagen. Förvaltningsberättelsen är förenlig med årsredovisningens övriga delar.

Vi tillstyrker därför att bolagsstämman fastställer resultaträkningen och balansräkningen.

Grund för uttalanden

Vi har utfört revisionen enligt International Standards on Auditing (ISA) och god revisionssed i Sverige. Vårt ansvar enligt dessa standarder beskrivs närmare i avsnittet *Revisorns ansvar*. Vi är oberoende i förhållande till Novus Group International AB enligt god revisorssed i Sverige och har i övrigt fullgjort vårt yrkesetiska ansvar enligt dessa krav.

Vi anser att de revisionsbevis vi har inhämtat är tillräckliga och ändamålsenliga som grund för våra uttalanden.

Styrelsens och verkställande direktörens ansvar

Det är styrelsen och verkställande direktören som har ansvaret för att årsredovisningen upprättas och att den ger en rättvisande bild enligt årsredovisningslagen. Styrelsen och verkställande direktören ansvarar även för den interna kontroll som de bedömer är nödvändig för att upprätta en årsredovisning som inte innehåller några väsentliga felaktigheter, vare sig dessa beror på oegentligheter eller på fel.

Vid upprättandet av årsredovisningen ansvarar styrelsen och verkställande direktören för bedömningen av bolagets förmåga att fortsätta verksamheten. De upplyser, när så är tillämpligt, om förhållanden som kan påverka förmågan att fortsätta verksamheten och att använda antagandet om fortsatt drift. Antagandet om fortsatt drift tillämpas dock inte om styrelsen och verkställande direktören avser att likvidera bolaget, upphöra med verksamheten eller inte har något realistiskt alternativ till att göra något av detta.

Revisorns ansvar

Våra mål är att uppnå en rimlig grad av säkerhet om att årsredovisningen som helhet inte innehåller några väsentliga felaktigheter, vare sig dessa beror på oegentligheter eller på fel, och att lämna en revisionsberättelse som innehåller våra uttalanden. Rimlig säkerhet är en hög grad av säkerhet, men är ingen garanti för att en revision som utförs enligt ISA och god revisionssed i Sverige alltid kommer att upptäcka en väsentlig felaktighet om en sådan finns. Felaktigheter kan uppstå på grund av oegentligheter eller fel och anses vara väsentliga om de enskilt eller tillsammans rimligen kan förväntas påverka de ekonomiska beslut som användare fattar med grund i årsredovisningen.

Som del av en revision enligt ISA använder vi professionellt omdöme och har en professionellt skeptisk inställning under hela revisionen. Dessutom:

- identifierar och bedömer vi riskerna för väsentliga felaktigheter i årsredovisningen, vare sig dessa beror på oegentligheter eller på fel, utformar och utför granskningsåtgärder bland annat utifrån dessa risker och inhämtar revisionsbevis som är tillräckliga och ändamålsenliga för att utgöra en grund för våra uttalanden. Risken för att inte upptäcka en väsentlig felaktighet till följd av oegentligheter är högre än för en väsentlig felaktighet som beror på fel, eftersom oegentligheter kan innefatta agerande i maskopi, förfalskning, avsiktliga utelämnanden, felaktig information eller åsidosättande av intern kontroll.
- skaffar vi oss en förståelse av den del av bolagets interna kontroll som har betydelse för vår revision för att utforma granskningsåtgärder som är lämpliga med hänsyn till omständigheterna, men inte för att uttala oss om effektiviteten i den interna kontrollen.
- utvärderar vi lämpligheten i de redovisningsprinciper som används och rimligheten i styrelsens och verkställande direktörens uppskattningar i redovisningen och tillhörande upplysningar.
- drar vi en slutsats om lämpligheten i att styrelsen och verkställande direktören använder antagandet om fortsatt drift vid upprättandet av årsredovisningen. Vi drar också en slutsats, med grund i de inhämtade revisionsbevisen, om det finns någon väsentlig osäkerhetsfaktor som avser sådana händelser eller förhållanden som kan leda till betydande tvivel om bolagets förmåga att fortsätta verksamheten. Om vi drar slutsatsen att det finns en väsentlig osäkerhetsfaktor, måste vi i revisionsberättelsen fästa uppmärksamheten på upplysningarna i årsredovisningen om den väsentliga osäkerhetsfaktorn eller, om sådana upplysningar är otillräckliga, modifiera uttalandet om årsredovisningen. Våra slutsatser baseras på de revisionsbevis som inhämtas fram till datumet för revisionsberättelsen. Dock kan framtida händelser eller förhållanden göra att ett bolag inte längre kan fortsätta verksamheten.
- utvärderar vi den övergripande presentationen, strukturen och innehållet i årsredovisningen, däribland upplysningarna, och om årsredovisningen återger de underliggande transaktionerna och händelserna på ett sätt som ger en rättvisande bild.

Vi måste informera styrelsen om bland annat revisionens planerade omfattning och inriktning samt tidpunkten för den. Vi måste också informera om betydelsefulla iakttagelser under revisionen, däribland de eventuella betydande brister i den interna kontrollen som vi identifierat.

W
6

Rapport om andra krav enligt lagar och andra författningar

Uttalanden

Utöver vår revision av årsredovisningen har vi även utfört en revision av styrelsens och verkställande direktörens förvaltning för Novus Group International AB för räkenskapsåret 2016-07-01 - 2017-06-30 samt av förslaget till dispositioner beträffande bolagets vinst eller förlust.

Vi tillstyrker att bolagsstämman disponerar vinsten enligt förslaget i förvaltningsberättelsen och beviljar styrelsens ledamöter och verkställande direktören ansvarsfrihet för räkenskapsåret.

Grund för uttalanden

Vi har utfört revisionen enligt god revisionsssed i Sverige. Vårt ansvar enligt denna beskrivs närmare i avsnittet *Revisorns ansvar*. Vi är oberoende i förhållande till Novus Group International AB enligt god revisorssed i Sverige och har i övrigt fullgjort vårt yrkesetiska ansvar enligt dessa krav.

Vi anser att de revisionsbevis vi har inhämtat är tillräckliga och ändamålsenliga som grund för våra uttalanden.

Styrelsens och verkställande direktörens ansvar

Det är styrelsen som har ansvaret för förslaget till dispositioner beträffande bolagets vinst eller förlust. Vid förslag till utdelning innefattar detta bland annat en bedömning av om utdelningen är försvarlig med hänsyn till de krav som bolagets verksamhetsart, omfattning och risker ställer på storleken av bolagets egna kapital, konsolideringsbehov, likviditet och ställning i övrigt.

Styrelsen ansvarar för bolagets organisation och förvaltningen av bolagets angelägenheter. Detta innefattar bland annat att fortlöpande bedöma bolagets ekonomiska situation och att tillse att bolagets organisation är utformad så att bokföringen, medelsförvaltningen och bolagets ekonomiska angelägenheter i övrigt kontrolleras på ett betryggande sätt. Den verkställande direktören ska sköta den löpande förvaltningen enligt styrelsens riktlinjer och anvisningar och bland annat vidta de åtgärder som är nödvändiga för att bolagets bokföring ska fullgöras i överensstämmelse med lag och för att medelsförvaltningen ska skötas på ett betryggande sätt.

Revisorns ansvar

Vårt mål beträffande revisionen av förvaltningen, och därmed vårt uttalande om ansvarsfrihet, är att inhämta revisionsbevis för att med en rimlig grad av säkerhet kunna bedöma om någon styrelseledamot eller verkställande direktören i något väsentligt avseende:

- företagit någon åtgärd eller gjort sig skyldig till någon försummelse som kan föranleda ersättningsskyldighet mot bolaget, eller
- på något annat sätt handlat i strid med aktiebolagslagen, årsredovisningslagen eller bolagsordningen.

Vårt mål beträffande revisionen av förslaget till dispositioner av bolagets vinst eller förlust, och därmed vårt uttalande om detta, är att med rimlig grad av säkerhet bedöma om förslaget är förenligt med aktiebolagslagen.

Rimlig säkerhet är en hög grad av säkerhet, men ingen garanti för att en revision som utförs enligt god revisionsssed i Sverige alltid kommer att upptäcka åtgärder eller försummelser som kan föranleda ersättningsskyldighet mot bolaget, eller att ett förslag till dispositioner av bolagets vinst eller förlust inte är förenligt med aktiebolagslagen.

Som en del av en revision enligt god revisionsssed i Sverige använder vi professionellt omdöme och har en professionellt skeptisk inställning under hela revisionen. Granskningen av förvaltningen och förslaget till dispositioner av bolagets vinst eller förlust grundar sig främst på revisionen av räkenskaperna. Vilka tillkommande granskningsåtgärder som utförs baseras på vår professionella bedömning med utgångspunkt i risk och väsentlighet. Det innebär att vi fokuserar granskningen på sådana åtgärder, områden och förhållanden som är väsentliga för verksamheten och där avsteg och överträdelser skulle ha särskild betydelse för bolagets situation. Vi går igenom och prövar fattade beslut, beslutsunderlag, vidtagna åtgärder och andra förhållanden som är relevanta för vårt uttalande om ansvarsfrihet. Som underlag för vårt uttalande om styrelsens förslag till dispositioner beträffande bolagets vinst eller förlust har vi granskat styrelsens motiverade yttrande samt ett urval av underlagen för detta för att kunna bedöma om förslaget är förenligt med aktiebolagslagen.

Stockholm den 5 september

Ernst & Young AB

Charlotte Holmstrand
Auktoriserad revisor

INFORMATION OM STYRELSEN, LEDANDE BEFATTNINGSHAVARE OCH BOLAGETS REVISORER

Styrelsen

Bertil Jacobson, 70 år
Styrelseordförande

Titel: Direktör
Ledamot sedan: 2007
Antal aktier: 577 922 st. (privat och via bolag).

Övriga uppdrag: Styrelseledamot i Bertil Jacobson Information AB
VD i Norsk-Svenska Handelskammaren

Kort historik
Tidigare journalist inom Sveriges Radio och TV i många år. Chefredaktör för TCO-tidningen och därefter informationschef i TCO. Numera mediekonsult i eget bolag, med uppdrag inom privata näringslivet, organisationsvärlden samt den offentliga sektorn.

Torbjörn Sjöström, 43 år
Styrelseledamot

Titel: Direktör
Ledamot sedan: 2008
Antal aktier: 248 720 st.
Övriga uppdrag: Styrelseledamot i ALS Invest AB och Tusinvest AB,
Styrelseledamot Gallup Nordic AB.

Kort historik
VD för Novus sedan 2011, och i denna roll utnämnd till bl.a. Sveriges bästa kommunikationskonsult och Europas bästa VD inom undersökningsbranschen. Tidigare förflutet inom telekom- och tjänstebranschen. Verksam i Softcom 2003 till 2005, i Svenska Gallup AB 2002 till 2003, VD för Becon Mobile mellan åren 2000 till 2002.

Christina (Kinna) Bellander, 62 år
Styrelseledamot

Titel: Direktör
Ledamot sedan: 2011
Antal aktier: 0 st.

Övriga uppdrag: Styrelseledamot New Wave Group AB, Styrelseledamot Högskolan Jönköping Styrelseledamot Öppen skärgård AB, Styrelseledamot Fabaris AB

Kort historik
Tidigare VD Moderna Tider, vice VD MTG, vice VD TV 4

Kristin Sjöström, 41 år
Styrelseledamot

Titel: Direktör
Ledamot sedan: 2010
Antal aktier: 141 951 st.

Övriga uppdrag: Styrelsesuppleant i ALS Invest AB, ägare av produktionsbolaget Francis Floor AB

Kort historik
Långt förflutet inom TV och reklam, bl. a. arbetat på MTV networks i London, USA, Argentina och Stockholm. Varit innehavare av klädbutiken Geronimo, driver produktionsbolaget Francis Floor AB.

Ledande befattningshavare

Torbjörn Sjöström, 43 år

Verkställande direktör och styrelseledamot. Se beskrivning under avsnitt styrelsen.

Gun Pettersson, 58 år

Affärsområdeschef, Marknad

Anställd sedan: 2008

Antal aktier: 20 000 st.

Kort historik

Gun är Affärskonsult och Affärsområdeschef för Novus Marknad. Gun har över 20 års erfarenhet av kommunikations- och varumärkesutveckling, dels som konsult och dels som marknadschef. Gun har tidigare arbetat på Synovate Sweden (f.d Temo) som Seniorkonsult inom affärsområdet Branding & Communication.

Mikael Ohlsson, 55 år

Operations & Panel Director

Anställd sedan: 2008

Antal aktier: 120 000 st.

Kort historik

Mikael är Operations & Panel Director, ansvarsområde produktion, projektledning och panelmanagement. Mikael har arbetat med paneler sedan 1985 och kommer närmast från Synovate Sweden (f.d Temo) där han ingått i ledningsgruppen och verkat som Operations Director sedan 2002.

Ana Serafimovska, 28 år

Ekonomiansvarig

Anställd sedan: 2011

Antal aktier: >500 aktier

Kort historik

Ana är ekonomiansvarig, ansvarsområde bokföring, redovisning och planering. Ana har jobbat med redovisning sen 2008.

Revisorer

Ernst & Young AB

Charlotte Holmstrand (född 1976) huvudansvarig revisor.

ADRESSER

Huvudkontor Novus Group International AB (publ)

Adress: Sallmätargatan 7
113 59 Stockholm
Telefon: 08-535 25 820
Fax: 08-535 25 829
E-post: info@novusgroup.se
Hemsida: www.novusgroup.se

